

BURSA ULUDAĞ ÜNİVERSİTESİ

DIŞ HEKİMLİĞİ FAKÜLTESİ FAALİYET RAPORU

2024



İÇİNDEKİLER

I. GENEL BİLGİLER	2
A. MİSYON VE VİZYON	2
1. <i>Misyon (Özgörev)</i>	2
2. <i>Vizyon (Uzgörü)</i>	2
B. YETKİ, GÖREV VE SORUMLULUKLAR	3
C. BİRİME İLİŞKİN BİLGİLER	6
1. <i>Fiziksel Yapı</i>	6
2. <i>Teşkilat Yapısı</i>	8
3. <i>Bilgi ve Teknoloji Kaynakları</i>	11
4. <i>İnsan Kaynakları</i>	13
5. <i>Sunulan Hizmetler</i>	14
6. <i>Yönetim ve İç Kontrol Sistemi</i>	16
II. AMAÇ VE HEDEFLER	17
III. FAALİYETLERE İLİŞKİN BİLGİ VE DEĞERLENDİRMELER	18
A. MALİ BİLGİLERİ	19
<i>(Her birim kendi program koduna göre tabloyu güncelleyecektir.)</i>	19
Tablo A.1.1.4: Personel Giderleri	20
Tablo A.1.1.5: Sosyal Güvenlik Kurumuna Devlet Prim Giderleri	20
Tablo A.1.1.6: Mal ve Hizmet Alım Giderler	21
B. PERFORMANS BİLGİLERİ	22
B.1.2. <i>Yayınlar ve Ödüller</i>	22
Tablo B.1.2.1: Yayınlarla İlgili Faaliyet Bilgileri	22
IV .KURUMSAL KABİLİYET VE KAPASİTENİN DEĞERLENDİRİLMESİ	22
A-ÜSTÜNLÜKLER	22
B-ZAYIFLIKLAR	23
C-DEĞERLENDİRMELER	24
V - ÖNERİ VE TEDBİRLER	24
VI – EKLER	25

BİRİM YÖNETİCİSİ SUNUŞ:

Bursa Uludağ Üniversitesi Diş Hekimliği Fakültesi 1995 yılında 7044 sayılı Bakanlar Kurulu kararı ile kurulmuş olup nihai olarak Bursa Uludağ Üniversitesi Senatosunun 4 Nisan 2019 tarihinde almış olduğu karar ile BUÜ Diş Hekimliği Fakültesinin Bölüm ve Anabilim Dallarının kurulmasına ayrıca Yükseköğretim Kuruluna arzına karar verilmiştir. Bu girişim sonrasında Yükseköğretim Kurulu, 10 Nisan 2019 tarihinde biri “Klinik Bilimler” diğeri ise “Temel Bilimler” olmak üzere 2 (iki) Bölüm ve 8 (sekiz) tanesi Klinik Bilimler Bölümünde, 1 (bir) tanesi ise Temel Bilimler Bölümünde olmak üzere toplam 9 (dokuz) Anabilim Dalının kurulmasını onaylamıştır.



Fakültemizde faaliyet alanlarımız Eğitim, Bilimsel Araştırma ve Sağlık Hizmetleri olmak üzere üç ana başlık altında toplanmaktadır.

Öğrenci odaklı “Entegre Eğitim Modeli” ile mezuniyet öncesi eğitim-öğretim faaliyetlerine devam eden Fakültemizin temel amacı; evrensel ve etik değerlere bağlı, hasta haklarına duyarlı, ulusal ve uluslararası düzeyde temel tıp ve diş hekimliği bilgilerine sahip, yeniliklere hakim, öğrenmeyi ve bilgiye erişmeyi bilen, bilgi ve becerilerini geliştirmeye sürekli açık olan nitelikli ve araştırmacı diş hekimleri yetiştirmektir.

Bilime ve onun aydınlık yoluna inanan genç ve dinamik akademik kadromuzla, bilimsel araştırma hizmetleri alanında ülkemizin ulusal ve uluslararası bilim arenasında yerini güçlendiren ve bilginin ürüne dönüşmesini sağlayan araştırma faaliyetlerinin sayı ve niteliğini arttırmak, Diş Hekimliği alanında verilen sağlık hizmeti niteliğinin artırılmasında bölgede öncü bir isim olarak toplum sağlığına katkı sağlamak öncelikli hedeflerimiz arasındadır.

Fakültemiz klinik hizmetleri, Bursa Uludağ Üniversitesi Rektörlüğü ile Sağlık Bakanlığı arasında 11 Haziran 2020 tarihinde imzalanan “Birlikte Kullanım Protokolü” kapsamında Bursa Ağız ve Diş Sağlığı Eğitim ve Araştırma Hastanesinde verilmektedir.

Birlikte Kullanım Protokolünün devam ettiği Bursa Ağız ve Diş Sağlığı Eğitim ve Araştırma Hastanesi binasında, hastaların ihtiyaç duyduğu her türlü ağız ve diş sağlığı hizmeti nitelikli personelimiz ile karşılanmaya çalışılmakta olup BUÜ kampüsü içerisinde yapımı devam eden Diş Hekimliği Fakültesi Ağız ve Diş Sağlığı Hastanesi Binası inşaatının ise toplam 7050 metrekare ve 3 bloktan oluşan ilk etabının 2025-2026 Eğitim Öğretim yılında faaliyete geçirilmesi planlanmaktadır.

5018 Sayılı Kamu Malî Yönetimi ve Kontrol Kanununun 41’inci maddesi gereğince hesap verme sorumluluğu çerçevesinde, Fakültemiz 2024 Mali Yılı Birim İdare Faaliyet Raporunu kamuoyunun bilgisine sunar Fakültemizin gelişmesine ve faaliyetlerin gerçekleşmesine katkı veren akademik ve idari personele teşekkür ederim.

Prof. Dr. A. Alper PAMPU
Dekan

GENEL BİLGİLER

A. Misyon ve Vizyon

1. Misyon (Özgörev)

Bursa Uludağ Üniversitesi Diş Hekimliği Fakültesi, aklın ve bilimin öncülük ettiği çağdaş, demokratik, özgür düşünceli ve kişisel sorumluluk duyguları gelişmiş, toplumun inanç ve değerlerine saygılı, kültürel ve tarihi değerlerini benimsemiş, uluslararası vizyona ve en güncel niteliklere sahip diş hekimleri yetiştirmeyi; ürüne dönüşecek düzeyde ulusal ve uluslararası nitelikli araştırmalar yapmayı ve koruyucu diş hekimliğini ön plana çıkararak toplumun ağız ve diş sağlığı ihtiyaçlarını en güncel kalite standartlarını içselleştirerek rekabetçi bir biçimde karşılayacak şekilde hizmet sunmayı görev edinmiştir.

2. Vizyon (Uzgörü)

Evrensel ölçütlere göre diş hekimliği eğitimi veren, diş hekimliği alanında uluslararası düzeyde bilgi üreten, bilgiyi ürüne dönüştürmeyi hedefleyen, kaliteli ve rekabetçi diş hekimliği hizmeti sunan, sürekli gelişen; yetiştirdiği diş hekimleri, ürettiği bilgi ve hizmet ile örnek gösterilen ve mezunu olmaktan onur duyulan özgün, yenilikçi ve katılımcı bir diş hekimliği fakültesi olmaktadır.

Değerlerimiz

- Etik ve ahlaki değerlere bağlılık,
- İnsan, doğa ve çevreye saygı,
- Kalite ve akreditasyon standartlarını içselleştirme,
- Koruyucu ve önleyici tedaviyi ön planda tutma,
- Akademik özgürlük ve özerklik,
- Dürüstlük, şeffaflık, tarafsızlık ve güvenilirlik,
- Ehliyet ve liyakati önceleme,
- Sorumluluk ve hesap verilebilirlik,
- Misyon ve vizyonumuza bağlılık

B. Yetki, Görev ve Sorumluluklar

Bursa Uludağ Üniversitesi Diş Hekimliği Fakültesi eğitim-öğretim, bilimsel araştırma ve ağız diş sağlığı hizmeti sunan bir yükseköğretim kurumu olarak 1995 yılında,7044 sayılı Bakanlar Kurulu kararı ile kurulmuş ancak nihai olarak Yükseköğretim Kurulu Başkanlığının 10 Nisan 2019 tarihli yürütme kurulunda almış olduğu karar ile Bölüm ve Anabilim Dallarının kurulması onaylanarak 2020-2021 eğitim öğretim döneminden itibaren aşağıda belirtilen idari ve mali mevzuat hükümleri çerçevesinde faaliyetlerini sürdürmektedir.

1. Yetki

- 2547 Sayılı Yükseköğretim Kanunu
- 657 Sayılı Devlet Memurları Kanunu
- 2914 Sayılı Yükseköğretim Personel Kanunu
- 2809 Sayılı Yükseköğretim Kurumları Teşkilatı Kanunu
- Üniversitelerde Akademik Teşkilat Yönetmeliği
- Öğretim Üyeliğine Yükseltme ve Atama Yönetmeliği
- Öğretim Üyesi Dışındaki Öğr. Elemanı Kadrolarına Yapılacak Atamalarda Uygulanacak Merkezi Sınav İle Giriş Sınavlarına İlişkin Usul ve Esaslar Hakkında Yönetmelik
- 4982 Sayılı Bilgi Edinme Hakkı Kanunu
- Resmi Yazışmalarda Uygulanacak Usul ve Esaslar Hakkında Yönetmelik
- 5070 Sayılı Elektronik İmza Kanunu
- Kamu Görevlileri Etik Davranış İlkeleri ile Başvuru Usul ve Esasları Hakkında Yönetmelik
- 190 Sayılı Genel Kadro ve Usulü Hakkında Kanun Hükmünde Kararname
- 4483 Sayılı Memurlar ve Diğer Kamu Görevlilerinin Yargılanması Hakkında Kanun
- 6569 Sayılı Türkiye Sağlık Enstitüleri Başkanlığı Kurulması İle Bazı Kanun ve Kanun Hükmünde Kararnamelerde Değişiklik Yapılmasına Dair Kanun
- 31058 Sayılı Sağlık Bakanlığına Bağlı Sağlık Tesislerinde Görevli Personele Ek Ödeme Yapılmasına Dair Yönetmelik
- 5018 Sayılı Kamu Mali Yönetimi ve Kontrol Kanunu
- 5510 Sayılı Sosyal Sigortalar ve Genel Sağlık Sigortası Kanunu
- 4734 Sayılı Kamu İhale Kanunu
- 631 Sayılı Kanun Hükmünde Kararname
- Mal Bildiriminde Bulunulması Hakkında Yönetmelik
- Akademik Teşvik Ödeneği Yönetmeliği

- 6111 Sayılı Bazı Alacakların Yeniden Yapılandırılması İle Sosyal Sigortalar ve Genel Sağlık Sigortası Kanunu ve Diğer Bazı Kanun ve Kanun Hükmünde Kararnamelerde Değişiklik Yapılması Hakkında Kanun
- 6245 Sayılı Harcırah Kanunu
- 6085 Sayılı Sayıştay Kanunu
- İç Kontrol ve Ön Mali Kontrole İlişkin Usul ve Esaslar
- Strateji Geliştirme Birimlerinin Çalışma Usul ve Esasları Hakkında Yönetmelik
- İç Denetçilerin Çalışma Usul ve Esasları Hakkında Yönetmelik
- Kamu İç Kontrol Standartları Tebliği
- Kamu İç Kontrol Standartlarına Uyum Eylem Planı Rehberi
- Taşınır Mal Yönetmeliği
- BUÜ Diş Hek. Fakültesi Öğrencilerine Maddi Destek Sağlanmasına ilişkin Usul ve Esaslar
- Tıp ve Diş Hekimliği Fakültesi Öğrencilerine İntörn Eğitimi Döneminde Uygulama Çalışmaları Kapsamında Ödenecek Ücrete İlişkin Usul ve Esaslar
- Tıpta ve Diş Hekimliğinde Uzmanlık Eğitimi Yönetmeliği
- BUÜ Önlisans ve Lisans Eğitim-Öğretim Yönetmeliği
- BUÜ Diş Hekimliği Fakültesi Mezuniyet Öncesi Eğitim-Öğretim ve Sınav Yönergesi
- 2922 Sayılı Türkiye'de Öğrenim Gören Yabancı Uyruklu Öğrencilere İlişkin Kanun
- Yükseköğretim Kurumlarında Önlisans ve Lisans Düzeyindeki Programlar Arasında Geçiş, Çift Anadal, Yan Dal ile Kurumlar Arası Kredi Transferi Yapılması Esaslarına İlişkin Yönetmelik
- BUÜ Ders Muafiyeti ve İntibak İşlemleri Yönergesi

2. Görev

Dekan: Fakültenin ve birimlerinin temsilcisi olarak Rektörün üniversite içinden veya dışından üç profesör arasından Yükseköğretim Kurulunca üç yıl süre ile seçilir ve normal usul ile atanır.

Dekanın görevleri şu şekildedir:

- 1) Fakülte kurullarına başkanlık etmek, fakülte kurullarının kararlarını uygulamak ve fakülte birimleri arasında düzenli çalışmayı sağlamak,
- 2) Her öğretim yılı sonunda ve istendiğinde fakültenin genel durumu ve işleyişi hakkında rektöre rapor vermek,
- 3) Fakültenin ödenek ve kadro ihtiyaçlarını gerekçesi ile birlikte rektörlüğe bildirmek, fakülte bütçesi ile ilgili öneriyi fakülte yönetim kurulunun da görüşünü aldıktan sonra rektörlüğe sunmak,

- 4) Fakültenin birimleri ve her düzeydeki personeli üzerinde genel gözetim ve denetim görevini yapmak,
- 5) Bu yetki ile kendisine verilen diğer görevleri yapmaktır.

Fakülte Kurulu: Fakülte kurulu, dekanın başkanlığında fakülteye bağlı bölümlerin başkanları ile varsa fakülteye bağlı enstitü ve yüksekokul müdürlerinden ve üç yıl için fakülte'deki profesörlerin kendi aralarından seçecekleri üç, doçentlerin kendi aralarından seçecekleri iki, doktor öğretim üyelerinin kendi aralarından seçecekleri bir öğretim üyesinden oluşur. Fakülte kurulu normal olarak her yarı yıl başında ve sonunda toplanır. Dekan gerekli gördüğü hallerde fakülte kurulunu toplantıya çağırır.

Fakülte Kurulu görevleri şu şekildedir:

- 1) Fakültenin, eğitim - öğretim, bilimsel araştırma ve yayım faaliyetleri ve bu faaliyetlerle ilgili esasları, plan, program ve eğitim - öğretim takvimini kararlaştırmak,
- 2) Fakülte yönetim kuruluna üye seçmek,
- 3) Bu kanunla verilen diğer görevleri yapmaktır.

Fakülte Yönetim Kurulu: Fakülte yönetim kurulu, dekanın başkanlığında fakülte kurulunun üç yıl için seçeceği üç profesör, iki doçent ve bir doktor öğretim üyesinden oluşur. Fakülte yönetim kurulu dekanın çağırısı üzerine toplanır. Yönetim kurulu gerekli gördüğü hallerde geçici çalışma grupları, eğitim - öğretim koordinatörlükleri kurabilir ve bunların görevlerini düzenler.

Fakülte Yönetim Kurulu görevleri şu şekildedir:

- 1) Fakülte kurulunun kararları ile tespit ettiği esasların uygulanmasında dekana yardım etmek,
- 2) Fakültenin eğitim - öğretim, plan ve programları ile takvimin uygulanmasını sağlamak,
- 3) Fakültenin yatırım, program ve bütçe tasarısını hazırlamak,
- 4) Dekanın fakülte yönetimi ile ilgili getireceği bütün işlerde karar almak,
- 5) Öğrencilerin kabulü, ders intibakları ve çıkarılmaları ile eğitim - öğretim ve sınavlara ait işlemleri hakkında karar vermek,
- 6) Bu kanunla verilen diğer görevleri yapmaktır.

Bölümler: Bölüm, bölüm başkanı tarafından yönetilir. Bölüm başkanı, bölümün her düzeydeki eğitim-öğretim ve araştırmalarından ve bölümle ilgili her türlü faaliyetin düzenli ve verimli olarak yürütülmesinden, kaynakların etkili bir biçimde kullanılmasını sağlamaktan sorumludur. Bölüm başkanı, fakülte veya yüksekokul kuruluna katılır ve bölümü temsil eder. Bölümde görevli öğretim elemanlarının görevlerini yapmaları bölüm başkanı tarafından izlenir ve denetlenir. Bölüm başkanı, her öğretim yılı sonunda bölümün geçmiş yıldaki eğitim-öğretim ve araştırma faaliyeti ile gelecek yıldaki çalışma planını açıklayan raporu, bağlı bulunduğu rektör, dekan veya yüksekokul müdürüne sunar.

Anabilim Dalı: Anabilim Dalı başkanı tarafından yönetilir. Anabilim Dalı başkanı Anabilim Dalı ile ilgili her türlü eğitim öğretim, araştırma ve sağlık hizmetlerinin ilgili kanun, tüzük ve yönetmelik hükümlerine uygun olarak eksiksiz ve düzenli bir biçimde sürdürülmesinden sorumludur. Anabilim dalının kadro yapısının yeterli olması için gerekli planlamaları yapmak ve idareye iletmek, Anabilim dalında araştırma projeleri yapılmasını teşvik etmek, Anabilim dalı ile ilgili hasta şikâyetlerini dinlemek, çözüm bulmak ve tekrarlanmaması yönünde gerekli önlemleri almak,

Anabilim dalındaki öğretim üyelerinin derslerini düzenli olarak yapmalarını sağlamak, Anabilim dalının kullandığı dersliklerin, laboratuvarların, kliniklerin ve ders araç gereçlerinin verimli, etkili, düzenli ve temiz olarak kullanılmasını sağlamak başlıca görevleri arasındadır.

Fakülte İdari Teşkilatı ve Görevleri: Yükseköğretim Üst Kuruluşları ile Yükseköğretim Kurumlarının İdari Teşkilatı Hakkında Kanunun Hükmünde Kararname; Madde 38 – Bir kampüs yapısı içerisinde yer alan fakülte ve yüksekokullarda, fakülte ve yüksekokul sekreterine bağlı yeteri kadar uzman ve personelden oluşan sekreterlik, fakültenin veya yüksekokulun idari işlerini yürütür.

Fakülte İdari Teşkilatı ve Görevleri

1) Fakülte idari teşkilatı, fakülte sekreteri ile sekreterlik bürosundan ve ihtiyaca göre kurulacak öğrenci işleri, personel, kütüphane, mali işler, yayın ve destek hizmetleri biriminden oluşur.

2) Bir fakültede 1.inci fıkrada sayılan birimlerin kurulmasına ilgili üniversitenin önerisi üzerine Yükseköğretim Kurulunca karar verilir.

3) Fakülte sekreteri ile sekreterlik bürosu ve varsa bağlı birimler, fakültenin idari hizmetlerinin yürütülmesinden sorumludurlar.

3. Sorumluluk

Bursa Uludağ Üniversitesi üst yönetimi tarafından belirlenen stratejik amaç ve ilkelere uygun olarak Fakültenin eğitim öğretim faaliyetlerini gerçekleştirmek için gerekli tüm faaliyetlerin etkinlik ve verimlilik ilkelerine uygun olarak yürütülmesi amacıyla çalışmalar yapmak, planlamak, yönlendirmek, koordine etmek ve denetlemek.

C. Birime İlişkin Bilgiler

1. Fiziksel Yapı

Bursa Uludağ Üniversitesi Rektörlüğü ve Sağlık Bakanlığı arasında, Bursa Ağız ve Diş Sağlığı Hastanesi ile Bursa Uludağ Üniversitesi Diş Hekimliği Fakültesinin birlikte kullanımına esas olmak üzere 11 Haziran 2020 tarihinde "**Birlikte Kullanım Protokolü**" imzalanmış olup Klinik hizmet faaliyetleri ile öğrencilere yönelik Klinik Uygulama ve Preklinik Laboratuvarı uygulama eğitimleri "**Bursa Ağız ve Diş Sağlığı Eğitim ve Araştırma Hastanesi**" bünyesinde devam etmektedir.

Eğitim faaliyetleri Bursa Uludağ Üniversitesi kampüsü içerisinde bulunan Fakültemiz Temel Bilimler Bölümü derslikleri ve fantom laboratuvarında ayrıca İktisadi ve İdari Bilimler Fakültesi dersliklerinde sürdürülmektedir.

23 Kasım 2021 tarihinde imzalanan BUÜ Diş Hekimliği Fakültesi Ağız ve Diş Sağlığı Hastanesi Binası başış protokolü ile Görükle kampüsünde toplamda 12.500 metrekare ve 5 bloktan oluşacak Hastane Binası'nın 7050 metrekare ve 3 bloktan oluşan ilk etabının 2025-2026 Eğitim Öğretim yılında faaliyete geçirilmesi planlanmaktadır.

BUÜ Rektörlüğü bünyesinde bulunan kreş binası, Fakültemize 21.02.2022 tarihinde tahsis edilmiş olup gerekli tadilatların yapılmasına müteakip "BUÜ Diş Hekimliği Fakültesi Temel Bilimler Binası" olarak 01.12.2022 tarihinden itibaren aktif olarak kullanılmaya başlanmıştır. Dekanlık idari hizmetleri bu binada sürdürülmektedir.

BUÜ Diş Hekimliği Fakültesi Temel Bilimler Binası'nda 1 Dekan Odası, 1 Dekan Sekreteri Odası, 2 Dekan Yardımcısı Odası, 1 Fakülte Sekreteri Odası, 1 Mali İşler Bürosu, 1 Personel İşleri, Yazı İşleri ve Evrak Kayıt Bürosu, 1 Öğrenci İşleri Bürosu, 1 Tahakkuk Bürosu ve 1 Bilgi İşlem Bürosu olmak üzere 10 idari büro, 1 Öğretim Üyesi odası, 1 Depo, 1 Toplantı Odası, 20 kişilik 1 derslik, 45 kişilik 1 derslik, 130 kişilik 1 derslik ve 60 kişilik bir Fantom Laboratuvarı bulunmaktadır.

Tablo 1.01.3.2: Kapalı Alanların Kullanım Amacına Göre Dağılımı (Birim Bazında)

YIL	Hizmet alanı (m ²)			Toplam Kapalı Alan (m ²)
	İdari Büro	Arşiv	Diğer	
2024	155,46	0	676,85	900

1.02. Eğitim Alanları

Tablo 1.02.2.2: Birimlerde Fiziki Alanların Kullanımına Göre Dağılımı

BİRİM	FİZİKİ ALANLAR			Spor Alanları	Toplam		
	Derslik	Lab.	Kantin Cafe vb.	Lojman	Diğer	Kapalı Spor Tesisi	Alan (m ²)
	191,97	118,75					310,72

1.05. Sosyal Alanlar

1.05.1: Yemekhane Kantin/Kafeteryalar

Tablo 1.05.1.1: Yemekhane Kantin/Kafeteryalar

	Adet	Kapalı Alan((m2)	Kapasite(Kişi)
Öğrenci ve Personel Yemekhanesi	0	0	0
Kantin/Kafeteryalar	0	0	0

1.07. Hizmet Alanları

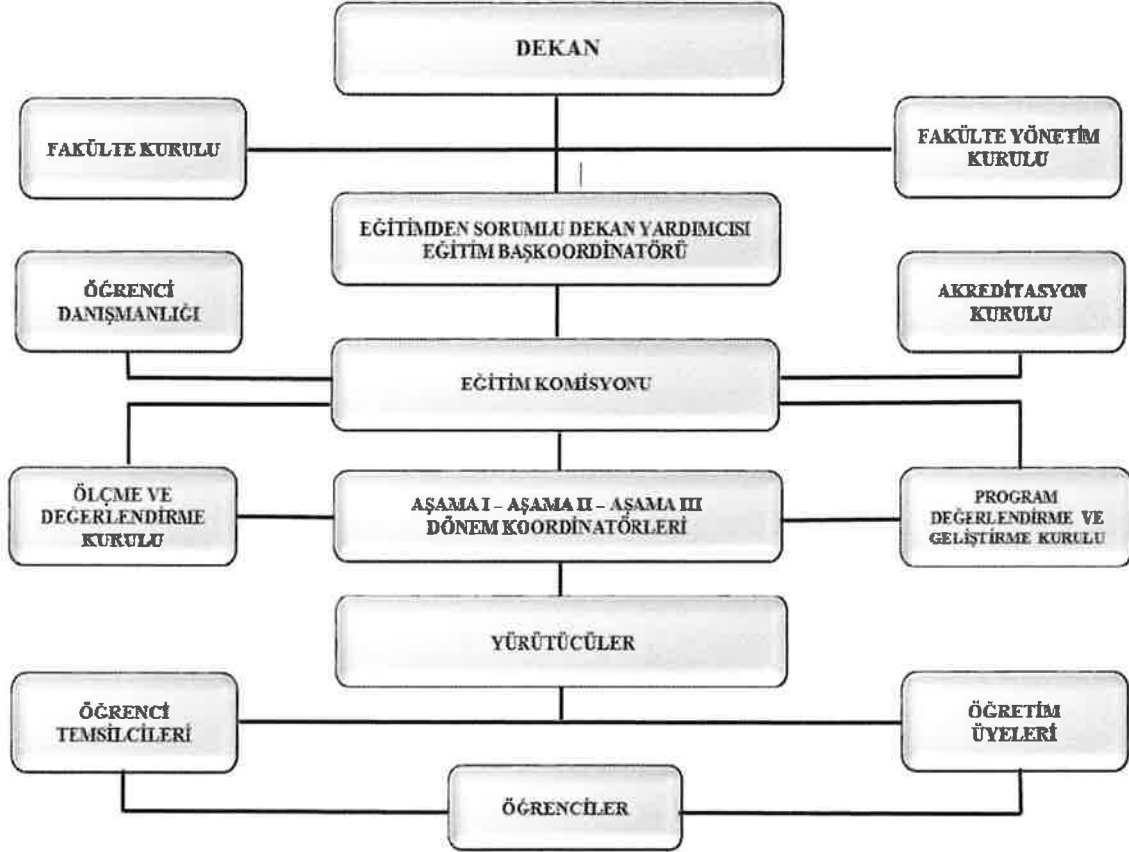
1.07.1 : Hizmet Alanları

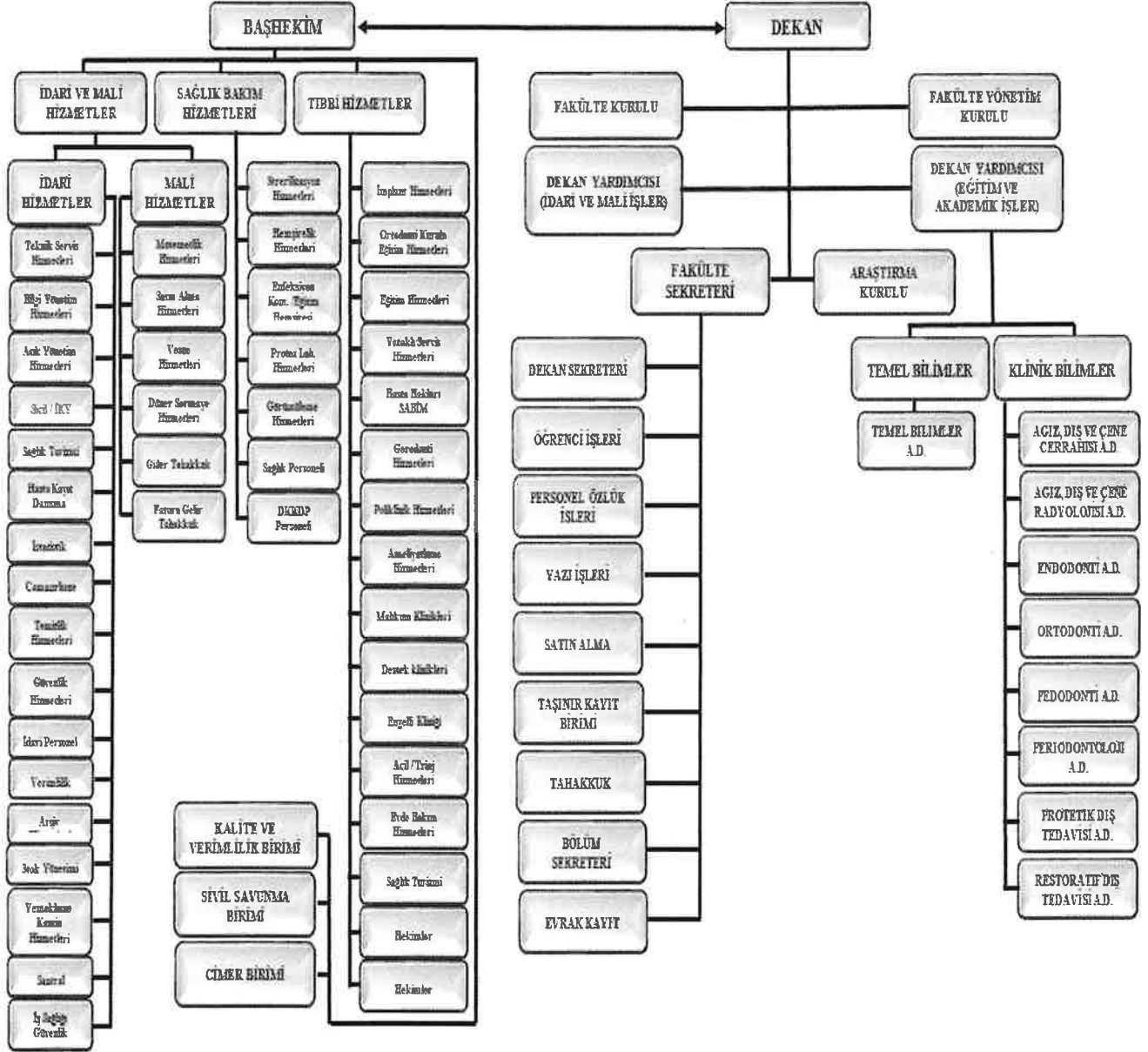
Tablo 1.07.1.1: Hizmet Alanları

Hizmet Alanları	Ofis Sayısı	Alan (m ²)	Kullanan Kişi Sayısı
Akademik Personel Hizmet Alanları	4	67,69	4
İdari Personel Hizmet Alanları	8	175,81	14
TOPLAM	12	243,50	18

2 . Teşkilat Yapısı

Fakültemiz mezuniyet öğrencisi dış hekimliği eğitimi organizasyon şeması ile akademik ve idari organizasyon şeması aşağıda belirtilmiştir.





3. Bilgi ve Teknoloji Kaynakları

3.1. Teknolojik Kaynaklar

Üniversitemizin tüm birimlerinde olduğu gibi Fakültemizde işlem ve karar sürecinin hızlandırılması etkinlik ve verimliliğinin artırılması amacıyla bilişim teknolojilerinden faydalanılmaktadır. Birimimizde kullanılan bilişim sistemlerine ve amaçlarına aşağıda yer verilmiştir.

- **Web Yönetim Ssistemi:** Fakültenin web adresi www.uludag.edu.tr/dis linkinde yer almaktadır. Web sitemizde Türkçe ve İngilizce olarak Fakültemizin genel tanıtımına, akademik ve idari personel bilgilerine, haberlere, öğrencilere yönelik duyurulara, iç kontrol bilgilerine ve faydalı linklerle yer verilmektedir.

- **Personel Otomasyon Sistemi:** Akademik ve idari personelin görevine başlama tarihinden emekli oluncaya kadar geçen zaman dilimindeki özlük hakları bilgileri ile hizmetleri kayıt altına alınıp, saklanır.

- **Öğrenci İşleri Otomasyonu (UNİSİS):** Üniversitemiz öğrencilerinin kullandığı Öğrenci İşleri Otomasyon Sistemi Bilgi İşlem Daire Başkanlığı ile Öğrenci İşleri Daire Başkanlığının çalışmaları sonucunda 2022 yılında yenilenerek öğrencilerimizin hizmetine açılmıştır. Öğrencilerin tüm işlemleri yenilenen sisteme giriş yapılarak gerçekleştirilebilmektedir.

- **Bursa Uludağ Üniversitesi Doküman Otomasyon Sistemi (UDOS):** 01.10.2012 tarihinde faaliyete geçen sistemle elektronik ortamda yazışma yapılarak gelen ve giden tüm evraklar dijital ortamda saklanır.

- **Bursa Uludağ Üniversitesi Kurum, Eğitim ve Araştırma Faaliyetleri Yönetişim Sistemi (UKEY):** Eğitim ve araştırma alanında kalite anlayışı içinde yapılan tüm faaliyetleri yönetebilmek, kayıt altına alabilmek, izlenebilir ve değerlendirilebilir kılmak adına hazırlanmış olan bu program; Bologna süreci kapsamındaki çalışmalar sonucu oluşturulan ‘Bilgi Paketi’ ve ‘Öğrenci Otomasyonu’ ile entegre bir şekilde çalışmakta ve birçok veriyi bu programlardan alarak kullanıcılar için değerlendirilebilir hale getirmektedir. UKEY sayesinde lisans ve lisansüstü öğrencilerimizin kâğıt üzerinde hazırladıkları ödev, proje, her türlü sınav ve diğer eğitim ve öğretim faaliyetlerinin tamamı bilgisayar ortamına taşınabilmektedir. Öğrencilerin gruplar halinde ödev ve proje hazırlayarak bireysel gelişimin yanı sıra takım çalışması yönünden gelişmelerine olanak verecek düzenleme de bu programda yer almaktadır.

- **Bursa Uludağ Üniversitesi Akademik Bilgi Sistemi (BUAKBİS):** Bursa Uludağ Üniversitesi ana sayfasında yer alan butondan veya <http://uakbis.uludag.edu.tr> adresini kullanarak akademik yayın ve faaliyetleri otomasyon sistemine girilebilir. Böylece doktor öğretim üyesi, doçentlik ve profesörlük başvurularında jüri bu otomasyon sistemi üzerinden değerlendirme yapabilir. Ayrıca birim yöneticileri ve Rektörlük üst yönetimi, performans değerlendirme işlemlerini ve buna bağlı olarak kadro planlama ve dağıtım işlemlerini BUAKBİS üzerinden üretilen veriler ile yapabilir. BUAKBİS'e yayınlar tam olarak girildiği takdirde çeşitli dönemlerde farklı amaçlar için yayınlara ilişkin istenen veriler tekrar istenmez. Programın personel otomasyon sistemine entegre çalışması nedeniyle çok yazarlı yayınlarda, bir araştırmacının yayın bilgilerini girmesi durumunda diğer araştırmacıların yayınlarına da otomatik olarak yayın bilgileri eklenir. Bu da sistemde kullanım kolaylığı sağlar.

- **Bursa Uludağ Üniversitesi Proje Süreçleri Yönetim Sistemi (BAPSİS):** BAP Birimi kapsamındaki akademik, idari ve mali tüm süreçlerin elektronik ortamda yürütülmesine olanak veren süreç yönetim sistemidir. BAP Birimi, BAP Komisyonu, Hakemler ve Proje Ekibi tarafından kullanılan bu otomasyon sistemi proje süreçlerinin elektronik ortamda hızlı ve etkin bir şekilde yönetilebilmesini sağlar.

- **Bursa Uludağ Üniversitesi Akademik Veri Yönetim Sistemi (AVESİS):** AVESİS akademik etkinliklerin envanterinin çıkarılması, kurum, birim, bölüm ve kişi performanslarının ölçülerek değerlendirilebilmesi ve sürdürülebilir bir kalite güvence sisteminin oluşturulabilmesi amacıyla geliştirilen akademik performans yönetim modelini de ihtiva eden bir yazılım sistemidir. YÖKSİS tarafından talep edilen bilgilerden YÖK tarafından izin verilenleri otomatik olarak ilgili sisteme transfer edebilme özelliğine sahiptir. Bu sayede akademisyenlerimizin farklı sistemlere mükerrer bilgi girmeleri zorunluluğu da asgari düzeye indirilmiş olur.

- **Bursa Uludağ Üniversitesi Dış Kaynaklı Proje Süreçleri Yönetim Sistemi (DAPSİS):** Üniversitemiz haricindeki ulusal/uluslararası kurum ya da kuruluşlar tarafından desteklenen ve Üniversitemiz mensubu akademik personelin görev aldığı dış kaynaklı araştırma projelerinin süreçlerinin takip edildiği ve yönetildiği otomasyon yazılımıdır. Araştırmacıların diğer ulusal veya uluslararası kurum ve kuruluşlar tarafından desteklenmek üzere başvurusunu yaptığı veya desteklenen projelerine yönelik envanterin oluşturulması, araştırmacılara Ar-Ge faaliyetleri kapsamında ihtiyaç duydukları konularda destek hizmetleri sağlanması ve yürürlükte olan projelerin BAP Koordinasyon Birimleri bünyesinde yürütülen tüm akademik, idari ve mali süreçlere ilişkin çok sayıda fonksiyonel araçlar içerecek şekilde hazırlanmıştır.

- **APSİS:** Bu sistem ile BUÜ Akademik Performans Değerlendirme Süreç Yönetimi takip edilir.
- **E-Bütçe, Kamu Harcama ve Muhasebe Bilişim Sistemi (KBS) ve Mali Yönetim Sis.**
- **(MYS):** Bu sistemlerle Fakültemiz mali durum bilgileri takip edilir.
- **KBS-Taşınır Kayıt ve Yönetim Sistemi (KBS-TKYS):**Bu sistem ile Fakültemizde taşınır ve taşınmaz mal varlıkları ile ilgili bilgiler kayıt altına alınır ve takip edilir.
- **Kalite ve İç Kontrol Sistemi Otomasyonu (KİKSİS):** Bu otomasyon ile Üniversitemiz kalite süreçleri ve dökümanlar güncel olarak takip edilir.

3.1.1 - Teknolojik Kaynaklar

Teknolojik Kaynaklar	2023 (Adet)	2024 (Adet)	Artış/Azalış Oranı (%)
Masaüstü Bilgisayar	15	16	6,25%
Dizüstü Bilgisayar	7	7	0,00%
Projeksiyon	7	7	0,00%
Ekranlar	5	7	28,57%
Masaüstü Tarayıcı	5	7	28,57%
Lazer Yazıcı	5	11	54,55%
Barkod Yazıcı	1	2	50,00%
Kameralar WebCam	5	5	0,00%
Toplam	50	62	19,35%

4. İnsan Kaynakları

Fakültemizde görev yapan akademik ve idari personel bilgileri aşağıdaki tablolarda detaylı olarak belirtilmiştir.

Kampüs içerisinde faaliyete geçmesi planlanan Ağız ve Diş Sağlığı Hastanesi için personel talebi yapılmış olup bu konuda çalışmalar devam etmektedir.

4.2. Akademik Personel

4.2.1. Akademik Personelin Unvan Bazında Bölüm/Birimlere Göre Dağılımı

Tablo 4.2.1.1: Akademik Personelin Kadro Bazında Dağılımı

Bölüm/Birim Adı	Profesör	Doçent	Doktor Öğretim Üyesi	Öğretim Görevlisi	Araştırma Görevlisi	Uzman	Toplam
Temel Bilimler	1*	1	0	0	0	0	2
Klinik Bilimler	4	6	13	0	0	0	23
Kadrolu	4	6	13	0	0	0	23
Görevlendirme	1*	0	0	0	0	0	1
TOPLAM	6	7	13	0	0	0	26

*Başka birim kadrosunda olup; 2547 Sayılı Kanun'un 13/B-4 maddesi uyarınca Fakültemizde görev yapan.

4.3. İdari Personel Kadro Dağılımı

4.3.3. Birimde Fiilen Görev Yapan İdari Personel

Tablo 4.3.3.1: Birimde Fiilen Görev Yapan İdari Personel / Memur Sayısı (Yıl Sonu İtibariyle)

YIL	Birim Kadrosunda Olan	Görevlendirme İle Gelen	Toplam
2023	3	7	10
2024	4	10	14

*Başka birim kadrosunda olup; 2547 Sayılı Kanun'un 13/B-4 maddesi uyarınca Fakültemizde görev yapan.

5. Sunulan Hizmetler

Fakültemiz Diş Hekimliği Programında yer alan Dönem 1, Dönem 2 ve Dönem 3 ve Dönem 4 ve Dönem 5 öğrencilerine verilen eğitim-öğretim faaliyetlerinin yanında toplumun ağız ve diş sağlığı ihtiyaçlarını karşılamak üzere 3. basamak tedavi hizmetleri, öğretim elemanlarımız tarafından Bursa Uludağ Üniversitesi Rektörlüğü ile T.C. Sağlık Bakanlığı arasında imzalanan Birlikte Kullanım Protokolü uyarınca Bursa Uludağ Üniversitesi Diş Hekimliği Fakültesi Hastanesinde (Bursa Ağız ve Diş Sağlığı Eğitim ve Araştırma Hastanesinde) verilmektedir.

2024 Yılında Bursa Uludağ Üniversitesi Diş Hekimliği Fakültesi Hastanesinde (Bursa Ağız ve Diş Sağlığı Eğitim ve Araştırma Hastanesinde) 28.377 işlem sayısı ile toplam 10.093 hastaya hizmet sunulmuştur.

Anabilim Dalı	2023 Yılı Hasta Sayısı	2023 Yılı İşlem Sayısı	2024 Yılı Hasta Sayısı	2024 Yılı İşlem Sayısı	HASTA SAYISI ARTIŞ/AZALIŞ	İŞLEM SAYISI ARTIŞ/AZALIŞ
Ağız, Diş ve Çene Cerrahisi Anabilim Dalı	2722	1525	3594	6988	24,26%	78,18%
Ağız, Diş ve Çene Radyolojisi Anabilim Dalı	1505	3366	870	3226	-72,99%	-4,34%
Endodonti Anabilim Dalı	470	377	882	2762	46,71%	86,35%
Ortodonti Anabilim Dalı	-	-	46	54	100,00%	100,00%
Pedodonti Anabilim Dalı	-	-	312	884	100,00%	100,00%
Periodontoloji Anabilim Dalı	1368	1021	1392	5842	1,72%	82,52%
Protetik Diş Tedavisi Anabilim Dalı	886	460	2179	6858	59,34%	93,29%
Restoratif Diş Tedavisi Anabilim Dalı	219	354	801	1715	72,66%	79,36%
Genel Ameliyathane	131	178	17	48	-670,59%	-270,83%
TOPLAM	7301	7281	10093	28377	27,66%	74,34%

2024 Yılında Bursa Uludağ Üniversitesi Diş Hekimliği Fakültesi Öğretim Elemanlarınca 15 (On beş) Bilirkişi Dava Dosyası değerlendirilmiştir.

“Mezuniyet Sonrası Eğitim” kapsamında Birlikte Kullanım Protokolünün devam ettiği Bursa Ağız ve Diş Sağlığı Eğitim ve Araştırma Hastanesi hekimlerine zaman zaman eğitimler verilmektedir.

Toplumsal katkıyı geliştirmek ve kalitesini artırmak amacıyla Diş Hekimliği Topluluğu öğrencileri tarafından danışman öğretim üyeleri eşliğinde ilkokul çağındaki çocuklara Ağız ve Diş Sağlığı Eğitimleri verilmektedir.

5.01. Eğitim Hizmetleri

5.01.01. Ön Lisans ve Lisans Programları Öğrenci Sayıları

Tablo 5.01.01.1: 2022-2023 Eğitim-Öğretim Yılı Öğrenci Sayıları (WORD)

Birim	1.Öğretim			2.Öğretim			TOPLAM		
	T	K	E	T	K	E	T	K	E
2023 - 2024 Eğitim - Öğretim Yılı Lisans Öğrenci Sayıları									
TOPLAM	283	161	122				283	161	122

5.01.02: Eğitim Birimlerinin Program Listesi

Tablo 5.01.02.1: Eğitim Birimlerinin Program Listesi

Birim Adı:	Bölüm Adı:	Program Adı
Diş Hekimliği Fakültesi	Temel Bilimler + Klinik Bilimler	Diş Hekimliği

5.11.İdari Hizmetler

İdari hizmetler; Fakültemizde görevlendirilen idari personel tarafından yürütülmektedir. Bu alandaki hizmetler; Personel İşleri Birimi, Öğrenci İşleri Birimi, Mali İşler Birimi (Satın Alma, Tahakkuk, Taşınır Kayıt Birimi), Tahakkuk Birimi, Yazı İşleri Birimi, Evrak Kayıt Birimi, Dekan Sekreterliği, Bölüm Sekreterliği ve Bilgi İşlem birimlerinden oluşmakta olup Fakülte Sekreteri bu hizmetlerin yürütülmesinde ve planlanmasında Dekana karşı sorumludur.

6. Yönetim ve İç Kontrol Sistemi

6.1. İç Kontrol Sistemi

6.1.1. Birim İç Kontrol Çalışmaları

5018 sayılı Kanununun 55 inci maddesinde iç kontrol; “idarenin amaçlarına, belirlenmiş politikalara ve mevzuata uygun olarak faaliyetlerin etkili, ekonomik ve verimli bir şekilde yürütülmesini, varlık ve kaynakların korunmasını, muhasebe kayıtlarının tam ve doğru tutulmasını, mali bilgi ve yönetim bilgisinin zamanında ve güvenilir olarak üretilmesini sağlamak üzere idare tarafından oluşturulan organizasyon, yöntem ve süreçle iç denetimi kapsayan mali ve diğer kontroller bütünü” olarak tanımlanmıştır.

İç Kontrol sistemi web sayfamızda ilan edilmiş olup, çalışma grubu, teşkilat yapısı, veri giriş yetki listesi ve görev tanımları yapılmıştır.

2024 yılında birim iç kontrol çalışmaları kapsamında toplantılar düzenlenerek birim risklerimiz belirlenmiş ve İç kontrol Otomasyonuna gerekli girişler yapılmıştır.

2024-2028 Stratejik Planı amaç ve hedeflerine yönelik fakültemiz çalışmaları devam etmektedir.

I. AMAÇ ve HEDEFLER

A. Birimin Amaç ve Hedefleri

Fakültemiz, üniversitemiz tarafından hazırlanan ve kabul edilen 2024-2028 Yılı Stratejik Planı çerçevesindeki belirlenen amaçlara ulaşmayı hedeflemektedir.

Tablo A.1: Birim Amaç ve Hedefler

Stratejik Amaçlar		Stratejik Hedefler	
1.	Eğitim - Öğretimin Kalitesini Artırmak	1.1.	Öğrenci niteliğini artırmak
		1.2.	Eğitim ve öğretimde uluslararasılaşmayı artırmak
2.	Özgün ve Nitelikli Bilimsel Araştırmalar Yaparak Çıktılarını Toplumsal ve Ekonomik Faydaya Dönüştürmek	2.1.	Ulusal ve uluslararası araştırma fonlarından yararlanma kapasitesini ve bilimsel çıktıları artırmak
		2.2.	Ar-Ge ve Girişimcilik odaklı teknopark firmalarının sayısını ve etkinliğini artırmak
		2.3.	Araştırmalardan elde edilen sonuçlardan patent, faydalı model ve tescil almak ve uygulamaya aktarmak
3.	Sosyal Sorumluluk Bilinci ile Toplumsal Katkısı Geliştirmek	3.1.	Topluma katkı amacıyla yapılan faaliyetlerin sayı, nitelik ve katılımcılarını artırmak
		3.2.	Sağlık hizmetlerini çeşitlendirmek ve niteliğini artırmak
4.	Kurumsal Kapasiteyi Artırmak ve Kurum Kültürünü Güçlendirmek	4.1.	Kurumsal memnuniyetin artırılması
		4.2.	Kurumsal Kültürün Geliştirilmesi
		4.3.	Üniversitenin sürdürülebilirliğini artırmak

B. Temel Politika ve Öncelikler

Amaç ve hedeflerimizi doğuran temel politikalar ve önceliklerimiz şunlardır:

- Güney Marmara Bölgesinin alandaki gereksinimlerinin karşılanmasında öncülük edecek olan fakültemizin; genç, güçlü, yetkin ve dinamik bir akademik ve idari kadro ile halkımızın ve öğrencilerimizin ihtiyaçlarına cevap vermek,

- Vizyon ve misyonumuza paralel olarak akademinin üç eşit bileşeni olan **EĞİTİM**, **ARAŞTIRMA** ve **HİZMET** alanlarına ayırım gözetmeden önem veren bir yapı oluşturmaya çalışmak,
- Eğitimimizi **öğrenci odaklı** olarak kurgulamaya çalışmak,
- Eğitim kurul ve komisyonlarında öğrenci temsilcilerine aktif olarak yer vererek **sürekli gelişim** süreçlerini birlikte üstlenmek,
- Klasik teorik ve uygulamalı eğitimlerin yanı sıra programlarımızı **küçük grup eğitimleri**, **probleme dayalı eğitim oturumları** ve **entegre dersler** gibi öğrencilerin eğitimlerinde daha aktif olarak rol aldığı oturumlar ile zenginleştirmek,
- Eğitim-öğretim programlarımızı yatay, dikey ve derinlemesine **entegre**; bilgiye, sorunlara ve çözüme **bütüncül** yaklaşmayı kolaylaştıran bir biçimde kurgulamaya çalışmak,
- Bilginin yanında hekimin insani değerlerini de ön plana çıkaran ve hekimliği sanata dönüştürmede bizlere yardımcı olan **insan bilimleri**ni de programlarımıza entegre etmeye çalışmak,
- Etik değerlere bağlı, kararlı, hayat boyu öğrenime açık, evrensel normlara sahip, yenilikçi ve takım çalışmasına yatkın hekimler yetiştirmek,
- Eğitim ve araştırmada sürekli gelişim ve kaliteyi artırmak ve dış paydaşlarla ilişkileri güçlendirmek,
- Araştırma alanında temel bilimciler ile klinisyenlerin tematik olarak kümelenmelerine olanak sağlayarak daha geniş ölçekli, bilginin geliştirilmesi ve ürüne dönüştürülmesini amaçlayan projeler oluşturmak,
- Yöresel, ulusal ve uluslararası düzeyde rekabetçi kaliteyi önceleyen 3. basamak sağlık hizmeti sunmak,
- Şeffaf, adil, tutarlı ve ilkeli bir yönetim anlayışı sunmak,
- Ülkemizde ve uluslararası platformda tanınan ve tercih edilen bir fakülte olabilmektir.

II. FAALİYETLERE İLİŞKİN BİLGİ ve DEĞERLENDİRMELER

Fakültemizin 2024 yılına ilişkin mali bilgilerine aşağıdaki tablolarda yer verilmiştir.

A. Mali Bilgileri

Tablo A.1.1.1: Bütçe Giderleri

TERTİP	2024 YILI						
	Başlangıç Ödeneği	Eklene	Düşülen	Yıl Sonu Toplam Ödeneği	Yıl Sonu Harcaması	Yıl Sonu Kalan	Toplam Ödeneğin Harcama Yüzdesi %
62.239.756.2097.415.14.02.01.01	14.261.000	3.618.000	0	17.879.000	17.875.662,63	3.337,37	99,9813
62.239.756.2097.415.14.02.01.04	15.000	0	0	15.000	0	15.000	0
62.239.756.2097.415.14.02.01.05	0	2.887.000	0	2.887.000	2.801.949,60	85.050,40	97,0540
62.239.756.2097.415.14.02.02.01	1.243.000	818.000	0	2.061.000	2.045.043,91	15.956,09	99,2258
62.239.756.2097.415.14.02.02.04	2.000	0	2.000	0	0	0	0
62.239.756.2097.415.14.02.02.05	0	50.000	0	50.000	32.964,96	17.035,04	65,9299
62.239.756.2097.415.14.02.03.02	59.000	0	0	59.000	52.494,13	6.505,87	88,9731
62.239.756.2097.415.14.02.03.03.10	35.000	0	21.000	14.000	1.840,00	12.160,00	13,1428
62.239.756.2097.415.14.02.03.03.20	7.000	0	6.000	1.000	0	1.000	0
62.239.756.2097.415.14.02.03.05	13.000	0	0	13.000	10.801,10	1.198,90	83,0853
62.239.756.2097.415.14.02.03.07	19.000	0	0	19.000	17.900	1.100	94,2105
62.241.773.0-0415.0014-13-03.02	16.000	0	0	16.000	0	16.000	0

Tablo A.1.1.2 :Bütçe Ödenek ve Harcamalar

Ek. Kod	Ekonomik Kod Açıklama	2023 YILI Harcama	2024 YILI		
			KBÖ	Yıl Sonu Toplam Serbest Ödenek	Harcama
01.	Personel Giderleri	7.680.527,32	14.276.000,00	20.781.000,00	20.677.612,23
02.	Sosyal Güv. Kurumlarına Dev. Primi Giderleri	992.516,40	1.245.000,00	2.111.000,00	2.078.008,87
03.	Mal Ve Hizmet Alım Giderleri	71.908,57	149.000,00	109.600,00	83.035,23
05.	Cari Transferler	0	0	0	0
06.	Sermaye Giderleri	0	0	0	0
TOPLAM		8.744.952,29	15.670.000,00	23.001.600,00	22.838.656,33

Tablo A.1.1.3 Program Koduna Göre Bütçe Giderleri

Program Kodu Açıklama		2023 Yılı Harcama	2024 Yılı Harcama
62	8.744.952,29	8.744.952,29	23.001.600,00
TOPLAM		8.744.952,29	23.001.600,00

Tablo A.1.1.4: Personel Giderleri

Ekonomik Kod	Açıklama	2022 Yılı	2023 Yılı	2024 Yılı
01	PERSONEL GİDERLERİ	3.381.667,47	7.680.527,32	20.677.612,23
01.01	Memurlar	3.381.667,47	7.680.527,32	17.875.662,63
01.01.10.01	Temel Maaşlar	303.816,79	625.333,96	1.314.519,08
01.01.10.02	Taban Aylığı	915.131,60	1.668.073,80	3453069,95
01.01.20.01	Zamlar ve Tazminatlar	1.197.150,90	3.564.851,57	8957495,45
01.01.30.01	Ödenekler	881.340,42	1.642.994,77	3652420,82
01.01.40.01	Sosyal Haklar	34.832,62	71.970,69	135600,83
01.01.50.01	Ek Çalışma Karşılıkları	0	20.726,44	91430,36
01.01.50.03	Ek Ders Ücretleri	44.235,14	86.576,09	271126,14
01.01.90.01	Diğer Personel Gideri	5.160,00	0	0
01.04	Geçici Sürekli Çalışanlar	0	0	0
01.05	Diğer Personel	0	0	2.801.949,60
01.05.10.04	Öğrenci Harçlıkları	0	0	2.801.949,60
13.01	Yaz Okulları	0	0	0

Tablo A.1.1.5: Sosyal Güvenlik Kurumuna Devlet Prim Giderleri

Ekonomik Kod	Açıklama	2022 Yılı	2023 Yılı	2024 Yılı
02	SGK PRİM ÖDEMELERİ	515.374,59	992.516,40	2.078.008,87
02.01	Memurlar	515.374,59	992.516,40	2.045.043,91
02.01.10.01	Sosyal Güvenlik Primi Ödemeleri	322.300,72	628.347,08	1.290.242,12
02.01.10.02	Sağlık Primi Ödemeleri	193.073,87	364.169,32	754.801,79
02.04	Geçici Sürekli Çalışanlar	0	0	0
02.05	Diğer Personel	193.073,87	364.169,32	32.964,96
02.05.10.01	Sosyal Güvenlik Primi Ödemeleri	193.073,87	364.169,32	32.964,96

Tablo A.1.1.6: Mal ve Hizmet Alım Giderler

Ekonomik Kod	Açıklama	2022 Yılı	2023 Yılı	2024 Yılı
03	MAL VE HİZMET ALIM GİDERLERİ	47.830,06	71.908,57	83.035,23
03.02	Tüketime Yönelik Mal ve Malzeme Alımları	32.539,95	42.908,25	52.494,13
03.02.10.01	Kırtasiye Alımları	5.613,80	1.922,80	8.221,50
03.02.10.02	Büro Malzemesi Alımları	82,60	2.478,00	6.578,30
03.02.10.05	Baskı ve Cilt Giderleri	9.515,26	2.521,90	18.072,41
03.02.10.90	Diğer Kırtasiye ve Büro Malzemesi Alımları	115,25	3.679,46	0
03.02.20.02	Temizlik Malzemesi Alımları	12.731,46	21.240,49	16.713,60
03.02.60.02	Tıbbi Malzeme ve İlaç Alımları	0	360,00	0
03.02.60.90	Diğer Özel Malzeme Alımları	3.235,50		0
03.02.90.01	Bahçe Malzemesi Alımları ile Yapım ve Bakım Giderleri	0	6.485,40	0
03.02.90.90	Diğer Tüketim Mal ve Malzemesi Alımları	1.246,08	4.220,20	2.908,32
03.03	Yolluklar	9.226,00	2.330,00	1.840,00
03.03.10.01	Yurtiçi Geçici Görev Yollukları	3.892,00	2.330,00	1.840,00
03.03.20.01	Yurtiçi Sürekli Görev Yollukları	5.334,00	0	0
03.05	Hizmet Alımları	2.067,45	7.791,52	10.801,10
03.05.20.01	Posta ve Telgraf Giderleri	2.000,00	0	0
03.05.20.02	Telefon Abonelik ve Kullanım Ücretleri	67,45	759,52	793,10
03.05.90.90	Sınıflandırmaya Girmeyen Diğer Hizmet Alımları	0	7.032,00	10.008,00
03.07	Menkul Mal, Gayrimaddi Hak Alım, Bakım ve Onarım Giderleri	3.996,66	9.938,80	17.900,00
03.07.10.01	Büro ve İşyeri Mal ve Malzeme Alımları	2.722,26	996,00	0
03.07.10.02	Büro ve İşyeri Makine ve Teçhizat Alımları	0	542,80	16.100,00
03.07.10.03	Büro ve İşyeri Makine ve Teçhizat Alımları	1.274,40	7.200,00	0
03.07.10.90	Diğer Dayanıklı Mal ve Malzeme Alımları	0	1.200,00	1.800,00

Tablo A.1.1.7 : Sermaye Giderleri

EKONOMİK KOD / AÇIKLAMA	2022 Yılı	2023 Yılı	2024 Yılı
06. SERMAYE GİDERLERİ	0	0	0
5. GAYRİMENKUL SERMAYE ÜRETİM GİDERLERİ	0	0	0
Müşavir Firma ve Kişilere Ödemeler	0	0	0

B. Performans Bilgileri

B.1.2. Yayınlar ve Ödüller

Tablo B.1.2.1: Yayınlarla İlgili Faaliyet Bilgileri

YAYIN TÜRÜ		2023	2024	ARTIŞ / AZALIŞ
SCI, SSCI, AHCI		14	19	26,32%
SCI, SSCI ve AHCI DIŞINDAKİ MAKALELER		7	4	-75,00%
DİĞER HAKEMLİ DERGİLER	ULUSAL	3	4	25,00%
	ULUSLARARASI	5	0	-500,00%
	TOPLAM	29	27	-7,41%
DİĞER HAKEMLİ BİLİMSEL - SANATSAL DERGİLER	ULUSAL			
	ULUSLARARASI			
	TOPLAM			
BİLDİRİLER YA DA ÖZETLERİN YER ALDIĞI KİTAP	ULUSAL	2	0	-200,00%
	ULUSLARARASI	9	9	0,00%
	TOPLAM	11	9	-22,22%
KİTAP	YURTDIŞI	3	1	-200,00%
	YURTIÇI			
	TOPLAM	3	1	-200,00%
TEZLER	YÜKSEK LİSANS			
	DOKTORA			
	TOPLAM			
ÇEVİRİ	KİTAP	1	0	-100,00%
	MAKALE			
	TOPLAM	1	0	-100,00%
YAYIN TOPLAMI		44	37	-18,92%

IV . KURUMSAL KABİLİYET ve KAPASİTENİN DEĞERLENDİRİLMESİ

A- ÜSTÜNLÜKLER

1. Akademik ve idari kadromuzun genç, dinamik ve yeniliğe açık olması,
2. Fakültemizin sanayisi gelişmiş bir şehirde bulunması,
3. Üniversitemizin Türkiye'nin sayılı simülasyon ve iyi hekimlik uygulamaları merkezlerinden (USİM) birine sahip olması,
4. Üniversitemizin eğitim, fen, sağlık ve sosyal bilimler alanlarında deneyimli birçok fakülteye sahip olması ve entegre eğitim sistemi sayesinde öğrencilerimizin dış hekimliği eğitimin yanı sıra hem temel tıp, hem de **tıp ve insan bilimleri** alanında çok sayıda deneyimli öğretim üyesinden ders alma şansı yakalamaları,

5. Entegre Eğitim Modelimizin öğrencilerimize teorik ve uygulamalı hekimlik becerileri kazandırmanın yanı sıra “Hekimlik, Sanat ve Bilime Giriş”, “Hekimlik, Etik ve Bilim”, “Hekimlik ve Tarih”, “Hekimlik, Meslek ve Yaşam” gibi tematik konularla onların sosyal yönden gelişimlerine de katkıda bulunmayı öncelemesi,
6. Sosyal Sorumluluk ve Sürdürülebilirlik Bilinci ile Toplumsal Katkıyı Geliştirmek adına hem öğrencilerimizin hem akademik personelimizin etkinliklerinin olması,
7. Toplumla katkı amaçlı düzenlenen mezunlara yönelik akademisyenlerimizce gerçekleştirilen mezuniyet sonrası eğitimlerimizin olması,
8. Personelin öğrencilerin sorunlarını çözme becerisi

B-ZAYIFLIKLAR

1. Kampüs içerisinde, eğitim, araştırma ve hasta tedavisi işlemlerini yapmayı planladığımız BUÜ Diş Hekimliği Fakültesi Ağız ve Diş Sağlığı Hastanesi binasının henüz tamamlanamaması,
2. Birlikte Kullanım Protokolü yapılan Bursa Ağız ve Diş Sağlığı Eğitim ve Araştırma Hastanesi ile Fakültemizin birbirinden uzak olması nedeniyle öğretim elemanlarımızın, idari personelimizin ve öğrencilerimizin günlük işleyişte zorlamaları,
3. Birlikte Kullanım Protokolü yapılan Bursa Ağız ve Diş Sağlığı Eğitim ve Araştırma Hastanesi fiziksel ortamının ve mevcut ünitelerinin ancak kendi hekimlerine yetebilecek düzeyde olması nedeniyle eğitim, hizmet ve araştırma faaliyetlerinde aksaklıklar yaşanması,
4. Fiziki ve donanımsal eksiklikler nedeniyle Uzmanlık Öğrencisi alınamaması ve aynı sebeplerle 3. basamak sağlık hizmetlerinin yeterli düzeyde verilememesi,
5. Öğrenci eğitimi için gerekli olan dersliklerin yetersiz olması, kullanılan derslik ve laboratuvarlarda donanımsal eksikliklerin olması,
6. Sağlık personeli (Tekniker, Teknisyen vb.) sayısının yetersiz olması,
7. Laboratuvarlarda yaşanan teknik aksaklıkları giderecek Biyomedikal Teknisyen/Tekniker bulunmaması,
8. Akademik personelin araştırma yapmasına yönelik Ar-Ge cihazlarının ve laboratuvarının bulunmaması

C-DEĞERLENDİRMELER

1. Görükle yerleşkesinde konuşlandırılan BUÜ Diş Hekimliği Fakültesi Ağız ve Diş Sağlığı Hastanesi Binasına ait inşaat çalışmaları devam etmekte olup, 2025-2026 eğitim öğretim döneminde faaliyete geçirilmesi planlanmaktadır.
2. Öğrencilerin derslik ve fantom laboratuvarı uygulama eğitimlerini gerçekleştirilmesi amacıyla yapılan bağış desteği ile BUÜ Diş Hekimliği Fakültesi Temel Bilimler Binası yanında bulunan 252 m²'lik alana, prefabrik olarak 1 fantom laboratuvarı ve 130 kişilik derslik binası yapılmış olup bahse konu binada Bilimsel Araştırma Projesi kapsamında fantom laboratuvarının kurulumu gerçekleştirilerek Üniversitemizin desteği ile öğrencilerin derslik ihtiyacı karşılanmıştır. Bahse konu fantom laboratuvarı ve dersliğin 2023-2024 eğitim öğretim yılında aktif olarak kullanılmaya başlanması fiziki yetersizlerin çözümüne katkıda bulunulması anlamında olumlu bir gelişme olmuştur.

V - ÖNERİ VE TEDBİRLER

1. Hedeflerimizi gerçekleştirmek üzere 2024 yılı içinde, BUÜ Diş Hekimliği Fakültesi Ağız ve Diş Sağlığı Hastanesi Binasının hızla hayata geçirilmesi için titizlikle çalışmaya devam edilmelidir.
2. Fakültemiz Anabilim Dallarında Uzmanlık Eğitimi verilebilmesi için eğitici ve donanımsal standartlar sağlanmaya çalışılmalı ve kontenjan talebinde bulunulmalıdır.
3. Araştırma kalitemizin geliştirilmesi için entegre araştırma geliştirme birimleri kurulmalıdır.
4. Derslik kapasitesinin artırılması gerekmektedir.
5. Fakültemizdeki hizmetlerin aksamaması ve eğitim kalitemizin belli bir düzeyde tutulabilmesi için akademik, idari ve sağlık personeli kadrolarının artırılması gerekmektedir.

VI – EKLER

EK 1: HARCAMA YETKİLİSİNİN İÇ KONTROL GÜVENCE BEYANI

İÇ KONTROL GÜVENCE BEYANI

Harcama yetkilisi olarak görev ve yetkilerim çerçevesinde;

Harcama birimimizce gerçekleştirilen iş ve işlemlerin idarenin amaç ve hedeflerine, iyi mali yönetim ilkelerine, kontrol düzenlemelerine ve mevzuata uygun bir şekilde gerçekleştirildiğini, birimimize bütçe ile tahsis edilmiş kaynakların planlanmış amaçlar doğrultusunda etkili, ekonomik ve verimli bir şekilde kullanıldığını, birimimizde iç kontrol sisteminin yeterli ve makul güvenceyi sağladığını bildiririm.

Bu güvence, harcama yetkilisi olarak sahip olduğum bilgi ve değerlendirmeler, yönetim bilgi sistemleri, iç kontrol sistemi değerlendirme raporları, izleme ve değerlendirme raporları ile denetim raporlarına dayanmaktadır.²

Burada raporda yer alan bilgilerin güvenilir, tam ve doğru olduğunu beyan ederim.
(Nilüfer/BURSA, 16.01.2025)

İmza

Prof. Dr. Ali Alper PAMPU
Dekan